

AJEDREZ
DE ELITE

**DE PRINCIPIANTE
A MAESTRO,
EL CAMINO A
LA MAESTRÍA.**

SEBASTIÁN IERMITO

De principiante a maestro, el camino a la maestría

Muchas veces me he preguntado qué necesito para dar el siguiente paso? Qué necesito para escalar al siguiente nivel? Qué necesito para convertirme en maestro?

Todo ese tipo de preguntas me surgían cuando tenía 12 años y se me siguen presentando hoy en día, aunque por suerte ahora son mis alumnos quienes me las hacen y con más de 20 años jugando al ajedrez ya tengo algunas respuestas.

En este texto justamente busco responder algunas de esas preguntas que les suelen aparecer a los jugadores ya formados que buscan con ansias el progreso hacia el siguiente nivel.

Transcurría el año 2005 y sentía que hacía dos años me encontraba estancado en mi juego. Había entrado al ELO con poco más de 2100 en 2003, pasados dos años apenas había subido unos puntos pero por sobre todas las cosas sentía que mi nivel no mejoraba, o al menos lo hacía muy lentamente. En mi opinión, en el crecimiento de un ajedrecista se presentan algunos patrones comunes, después de un gran salto suele generarse una meseta donde el ELO se mantiene hasta que se produce un nuevo crecimiento, otra meseta y así sucesivamente. En menor o mayor medida todos tomamos el ELO como parámetro para saber dónde estamos parados aunque muchas veces, claro está, no refleje la realidad.

Luego de esos dos años de ver mermado mi crecimiento, en cuestión de menos de un año pegué el salto a los 2300 de ELO, qué había pasado? Probablemente en esos dos años fui incorporando conocimiento que terminé de plasmar en el tablero tiempo después, así que tranquilo, si estás en una situación similar el gran salto está por venir.

Bueno, ahora vamos a lo importante, si estás leyendo esto seguramente sea porque te llamó la atención el título y querés saber los trucos para seguir progresando así que vamos a ello.

Primero debemos entender la diferencia que existe en el pensamiento y en la preparación entre un maestro y un jugador que busca serlo, a continuación te detallo los 10 factores que a mi entender son los más determinantes:

- **Mejor preparación de aperturas:** implica tener un gran conocimiento de las aperturas que jugamos y de todas en general. También incluye la conexión que existe entre la apertura y el medio juego, es decir, conocer los planes y las estructuras de peones típicas.
- **Mejor entendimiento estratégico y posicional:** implica conocer los planes y maniobras de las diferentes estructuras de peones. También incluye tener visión a largo plazo, detectar debilidades en la posición rival, pensar qué quiere hacer nuestro rival y saber cuáles son las mejores casillas para nuestras piezas.
- **Mejor visión táctica:** implica conocer los diferentes motivos y patrones tácticos que se suelen presentar en una partida. Esto nos va a ayudar a calcular con mayor velocidad y precisión, y principalmente percibir estos factores para poder sacar provecho de ellos en una partida.

- **Mejor conocimiento de finales:** implica no solo conocer los finales básicos y teóricos que se suelen presentar en una partida sino también de la evaluación, los planes y otros elementos que se presentan en esta faceta del juego.

- **Mejor evaluación de una posición:** implica básicamente saber qué bando está mejor o si la posición está igualada. Esto es muy importante y va a depender de los conocimientos y herramientas que tengamos de las diferentes facetas del juego.

- **Mejor preparación de las partidas:** implica realizar un análisis minucioso de las partidas de nuestro rival, lo que nos va a permitir detectar sus debilidades y así plantear una apertura que convenga a nuestros intereses e incomode a nuestro oponente.

- **Mejor manejo del tiempo:** implica identificar con facilidad las posiciones críticas de una partida. Esto nos va a permitir economizar el uso del tiempo y optimizarlo al máximo, centrando nuestra atención en los momentos importantes.

- **Mejor manejo de los nervios en situaciones críticas:** cuando queda poco tiempo la gran mayoría de los jugadores suele apurarse lo que los lleva a tomar malas decisiones. En cambio, tenemos que ser pacientes, controlar nuestros nervios y administrar de la mejor manera el tiempo que nos queda disponible.

- **Mayor resistencia:** tenemos que tener tenacidad y espíritu de lucha en todo momento. No hay que desmotivarse ante una situación adversa ya que esto solo nos llevaría a desesperarnos, tomar malas decisiones y por ende acelerar la derrota. Tenemos que confiar en todo en que podemos revertir la partida.

- **Mentalidad ganadora:** si querés llegar a ser un maestro tenés que convencerte de que podés ganarle! Siempre tenemos que ir a jugar motivados y confiados de que vamos a ganar la partida independientemente de quien sea nuestro rival, de lo contrario, en algún punto tomaremos malas decisiones y no conseguiremos los resultados que buscamos.

Y voy a agregar una undécima que si bien no marca una diferencia en el pensamiento entre un maestro y el jugador que busca serlo, considero que es clave para el progreso de cualquier jugador: **optimizar el tiempo de estudio**. Conozco gente que apenas tiene tiempo para dedicarle al ajedrez mientras que otros en su tiempo libre se la pasan jugando a un minuto en cualquier plataforma online o están muchas horas resolviendo ejercicios de táctica o están de la noche a la mañana estudiando aperturas. Están mal todas esas cosas? Desde luego que no, soy de los que piensan que todo sirve pero si realmente queremos progresar tenemos que buscar un equilibrio entre las diferentes facetas del juego para asignar un tiempo razonable y proporcional a cada una.

Ahora que ya sabés las 10 diferencias entre el pensamiento de un maestro y uno que no lo es me estarás diciendo por dentro "Ok Seba, ya comprendí esto, ahora cómo hago para mejorar en cada uno de estos aspectos?". Bien ese es el paso siguiente y a continuación te los voy a explicar uno por uno. Para eso voy a utilizar ejemplos de mis propias partidas. Tanto yo como todos los ajedrecistas pasamos por diferentes etapas

y hemos cometido en menor o mayor medida los mismos errores. La clave está en identificarlos y superarlos para poder dar el siguiente paso.

- **Mejor preparación de aperturas:** siempre recomiendo tener 2 o 3 líneas bien estudiadas tanto de blancas como de negras. Una línea principal que conozcas a la perfección, una secundaria por si en un torneo venís teniendo malos resultados con la línea principal o por si en una partida en particular sentís que puede incomodar más a tu rival, y una tercera para sorprender.

Cómo hago yo para estudiar aperturas?

- 1) Busco el o los libros más actualizados de la apertura que quiero aprender.
- 2) Creo una base en el ChessBase con el nombre de la apertura o del libro.
- 3) Paso las líneas del libro al ChessBase para que me quede todo guardado.
- 4) Paso las variantes con el módulo para evitar errores y/o descubrir mejoras.
- 5) Paso las variantes con la base live del ChessBase para ver si se jugó alguna partida reciente que el libro no mencione.
- 6) Copio las partidas modelo / de referencia a la base del ChessBase.
- 7) Estudio general de todo lo aprendido.

Podríamos agregar un octavo paso que sería poner en práctica lo aprendido, preferentemente de forma amistosa u online antes de jugarla en un torneo, sobre todo si se trata de una línea nueva.

No nos quedemos solamente con el aprender las jugadas de memoria, es mejor comprender el por qué de las mismas. Junto con esto es fundamental ir más allá, ver las estructuras de peones típicas de las aperturas que jugamos y los planes que suelen ejecutarse en dichas posiciones.

Filgueira, Hernán - Iermito, Sebastián

Villa Ballester op 54th Villa Ballester (2), 09.01.2004

1.d4 Cf6 2.c4 g6 3.Cc3 Ag7 4.e4 d6 5.Ae2 0-0 6.Ag5 Una jugada que no conocía en ese entonces.



6...h6?! Al ver que no podía jugar 6...e5 realicé esta jugada pero no es lo mejor.

6...e5? 7.dxe5 dxe5 8.Dxd8 Txd8 9.Cd5 Cxd5 10.Axd8□;

6...c5 A mis 10 años aún no conocía las ideas con c5 en la India de Rey. En mi mente solo pensaba jugar e5 a toda costa, sacar mi caballo de f6 y tirar f5.

7.Ae3 e5 8.d5 Ce8?! 9.g4 a5?! Si bien es una jugada típica quizás lo mejor desde el punto de vista práctico hubiera sido romper con f5 de todas formas.

9...f5 10.gxf5 gxf5 11.exf5 Axf5 12.Cf3□

10.h4 Ca6 11.Dd2 Rh7 12.h5!+- Cerrando el flanco y dejando de manifiesto la debilidad en f5. Ahora el blanco puede operar en el flanco dama con todo el tiempo del mundo sin tener que preocuparse por la ruptura en f5.



12...g5 13.f3 f6 14.Ch3 Ad7 15.0-0 Cc5 Si bien la posición del negro es muy triste, lo mejor hubiera sido buscar algo de actividad con c6 o tratar de cerrar todo con c5.

15...c6;

15...c5

16.Tfd1! Evitando c6

16...b6?! Después de esta jugada el blanco simplemente prepara la ruptura en b4 y no hay nada que pueda hacer.

17.Cf2 Tf7 18.Tab1 Af8 19.Tdc1 Ta7 20.b3 Da8 21.Ad1! Las blancas quieren hacer a3 pero antes eliminan la posibilidad de un a4 negro cuando esto suceda.

21...Ae7 22.Db2 Cg7 23.a3 Tf8 24.b4 axb4 25.axb4 Ca4? Omitiendo la simple

26.Axa4 Axa4 27.b5 Db7 28.Cd3 Tfa8 29.Cb4

1-0

- **Mejor entendimiento estratégico y posicional:** algunos autores suelen hacer una diferenciación entre estos dos conceptos pero yo prefiero incluirlos dentro del mismo grupo ya que tienen muchas similitudes. La partida anterior tranquilamente podría entrar en esta categoría ya que me vi superado no solamente en la apertura sino también en la faceta estratégica donde no encontré plan alguno para activarme y en la posicional donde mi rival explotó todas mis debilidades a la perfección. Con el ejemplo previo vemos la importancia que tiene conocer bien no solamente las aperturas que jugamos sino también sus estructuras de peones típicas, rupturas, planes, maniobras, golpes tácticos, etc. Para esto recomiendo:

1) Empezar viendo las estructuras de peones típicas de las aperturas que jugamos y después ir incorporando conocimientos hacia otras estructuras ya que tarde o temprano en alguna partida terminaremos cayendo en terreno desconocido así que cuanto más amplíemos nuestro espectro mejor.

2) Ver cuáles son las rupturas típicas de las diferentes estructuras de peones.

3) Ver cuáles son los planes típicos de las diferentes estructuras de peones.

4) Tratá de hacerte siempre estas 3 preguntas:

a) Dónde están las debilidades en la posición rival?

b)Cuál es la pieza peor ubicada?

c)Cuál es la idea de mi rival?

5) Estudiá los clásicos! Especialmente a los jugadores jóvenes puede parecerle aburrido pero muchos de los planes y maniobras que vemos hoy en día ya fueron ejecutados hace 100 años.

Iermito, Sebastián - Pierrot, Juan Facundo

Buenos Aires Carril Oeste Buenos Aires (4), 29.07.2017

Esta probablemente sea la mejor partida de mi vida desde el punto de vista posicional-estratégico.

1.e4 e5 2.Cf3 Cf6 3.Cxe5 d6 4.Cf3 Cxe4 5.Cc3 Dos rondas antes había ganado una partida con esta misma línea así que por qué no repetir?

5...Cxc3 6.dxc3 Ae7 7.Ae3 Cc6 8.Dd2 Ae6 9.0-0-0 Dd7 10.Rb1 a6 11.Cg5 Ganando la pareja de alfiles.

11...Axc5 12.Axc5 f6 13.Ae3 0-0-0 14.b3 En este punto terminaba mi preparación y mi conocimiento de la teoría. Las blancas tienen la ventaja de la pareja de alfiles pero de momento no es posible sacar mucho provecho de ello.

14...The8 15.h3 Con idea de g4 y Ag2

15...Af5 16.f3 Buscando resguardar el alfil en f2, ahora mi plan se basaba en ganar un poco de espacio en el flanco rey con h4 y de ser posible h5.

16...d5 17.Af2 Dd6 18.Rb2 Controlando la casilla a3 y saliendo de cualquier tema táctico en la diagonal.

18...Te7 19.Ae2 Ag6 20.h4 h5 Lógicamente las negras evitan h5 y aquí se produce un momento importante.

21.Ad3 Esta jugada no es de la preferencia del módulo quien prefiere The1 que por supuesto es totalmente jugable y posiblemente lo mejor. Si bien resigno la ventaja de la pareja de alfiles en caso de que el cambio sea aceptado, por otro lado mi idea era activar mi dama por g6 o h7 para atacar la debilidad de h5.



21...Af7 21...Axd3 Hubiera sido mejor.

22.The1 Tde8 23.Txe7 Txe7 24.Af1! La idea de esta jugada es liberar la dama para que vaya a d3 y desde allí a h7. Es curioso que si bien la posición puede parecer igualada, el módulo le da clara ventaja al blanco.



24...Ce5 25.Dd4! Obligando a Cc6. Aquí empiezan toda una serie de jugadas de dama con el único propósito de generar debilidades en la posición rival.

25...Cc6 26.Dd3! Con idea de Dh7.

26...g6 27.Dd2! Con idea de Dh6.

27...Te8 28.Dh6 Df8 29.Df4! Amenazando f6 y controlando la casilla d6 donde se encontraba la dama negra.

29...Dg7 Ahora la dama negra queda fuera de juego.

30.Da4! Amenazando Axa6.

30...Ce7 31.Te1! No dejando mover al caballo negro.

31...Dh8 32.Dd4! Amenazando Da7.

32...Rd7 Si 32...Cc6 33.Txe8+ y las negras tienen que elegir entre perder el peón de d5 o el de f6.

33.Db4! Amenazando b7 y evitando Rc8.

33...b5 34.Da3! Amenazando a6. Ahora las pérdidas materiales son inevitables por lo que las negras abandonaron. Una linda imagen final, todas las piezas blancas están en la tercera fila hacia atrás a excepción del peón de h4 y de las últimas 10 jugadas 9 fueron de la dama blanca!



1-0

- **Mejor evaluación de la posición:** cuántas veces nos pasó que vimos una secuencia que nos parecía buena, la jugamos en el tablero y al final de ella nos damos cuenta que la posición resultante no era lo que preveíamos? Desde luego que a todos nos ha pasado alguna vez. Ahora bien, evaluar de manera correcta una posición es importante y para ello necesitamos contar con otros conocimientos y herramientas que nos permitan analizar los diferentes factores. A continuación te dejo los 5 elementos más importantes a tener en cuenta a la hora de evaluar una posición:

- 1) La relación de material.
- 2) La posición de las piezas.
- 3) La estructura de peones.
- 4) La seguridad de los reyes.
- 5) La coordinación de piezas y peones.

Perez Ponsa, Federico - Iermito, Sebastián
Mercosur Cup 23rd Buenos Aires (9), 23.08.2019

En esta partida tras quedar un poco peor en la apertura en algún punto sentí que estaba cerca de igualar pero lejos de eso.

1.d4 d5 2.c4 e6 3.Cc3 Ab4 4.a3 Axc3+ 5.bxc3 c6 6.a4 Ce7 7.e3 0-0 8.Cf3 b6 9.Ad3 h6 10.cxd5 cxd5 11.De2 Ab7 12.0-0 Cd7 13.Aa3 Tc8 14.Tfc1 Te8 15.a5 bxa5 16.Axe7 Txe7 17.Da2 Ac6 18.Dxa5 Dxa5 19.Txa5 Cb6 20.Rf1 Ae8 21.Aa6 Tcc7 22.Re2 f6 23.Rd2 Cc4+ 24.Axc4 Txc4 25.Ce1 Ag6 26.Cd3 Axd3 En este momento ofrecí tablas pensando que ya prácticamente había igualado y que no debería tener problemas en el final. Tengo un peón pasado y mi rival un peón atrasado en c3, por qué debería estar peor? Pronto veremos por qué.

27.Rxd3 □



27... Tec7 28.f3 Con idea de e4, lógicamente lo impido

28...f5 29.h3 h5 30.Ta3! Ahora e4 es inevitable y las debilidades empiezan a ser más evidentes.

30...Rf7 31.e4! e5? Un error táctico en el afán de querer buscar una variante forzada que solucione mis problemas (grave error!) en vez de resistir en un final levemente peor. Otro consejo: hay que hacer lo que nos pide la posición, no lo que queremos. Ya después de esto la posición está perdida.

Lo mejor era 31...fxe4+ 32.fxe4 T4c6□ tras un eventual cambio en d5 las blancas están mejor pero con un juego preciso debería empatar. (32...dxe4+ 33.Rxe4 g5□ Lo mismo en este final.)

32.exd5 exd4 33.Txa7+— La jugada que omití.

33...Txa7 34.Rxc4 dxc3 35.Txc3 Ta2 36.g3 h4 37.gxh4 Ta4+ 38.Rc5 Txh4 39.Rc6 Txh3 40.d6 Th1 41.d7 Td1 42.Rc7 Re7 43.Te3+ Rf6 44.d8D+ Txd8 45.Rxd8 Rg5 46.Re7 Hubiera sido un poco más precisa (y sencilla) 46.Te1 Rf4 47.Tf1 Rg3 (47...g5 48.Re7 g4 49.fxg4+ Rxg4 50.Rf6 f4 51.Re5 f3 52.Re4+—) 48.f4+—

46...Rf4 47.Ta3?? Regalando medio punto en una sola jugada después de una magnífica partida.

La única jugada que ganaba era 47.Te1! Rxf3 48.Re6 f4 49.Re5 g5 (49...Rg3 50.Tf1 g5 51.Re4+—) 50.Ta1 Rf2 51.Re4 f3 52.Ta2+ Rg3 53.Re3 g4 54.Tc2 Rh4 (54...Rh3 55.Rf4+—) 55.Rf4+—

47...g5 48.Rf6 g4 49.Ta4+ Rxf3 50.Rxf5 g3 51.Ta3+ Rf2 52.Rf4 g2 53.Ta2+ Rg1 54.Rf3 Rh1 55.Txg2

1/2-1/2

Valdes Escobar, Álvaro - Iermito, Sebastián

Villa Martelli ITT Raul Moiraghi Villa Martelli (6), 03.08.2008

1.c4 g6 2.Cc3 Ag7 3.g3 d6 4.Ag2 Cf6 5.e4 0-0 6.Cge2 c5 7.d3 Cc6 8.0-0 Ce8 9.Ae3 Cd4 10.Tb1 a5 11.h3 Ad7 12.a4 Cc7 13.f4 e5 14.b3 Tb8 15.Dd2 f5 En estos momentos la posición está igualada pero mi rival toma una decisión equivocada

16.Cd5? Cxd5?! Omitiendo 16...fxe4! 17.dxe4 Cxd5 18.exd5 Af5 □

17.exd5 Y aquí la posición que ambos preveimos, mi rival al hacer Cd5 y yo al capturar en d5. La posición parece compleja pero tras las dos siguientes jugadas se hace notoria la ventaja negra, veamos



17...Cxe2+! 18.Dxe2 exf4! 19.Axf4 Ad4+ 20.Rh2 Df6 Aquí finaliza la secuencia que vi tras comer en e2. La mayoría de 3 vs 2 en el flanco rey y el control en el otro flanco son claros indicios de la superioridad negra. El plan es sencillo, ocupar la columna "e" y tratar de cambiar todas las piezas menos los alfiles de casillas blancas para explotar la mayoría. Como cambió la posición en solo 3 jugadas!



21.h4 Tbe8 22.Df3 Ae5! 23.Tbe1 Axf4! 24.Dxf4 Rg7 Continuando con la idea de cambiar todas las torres por la columna "e".

25.d4 Desesperación.

25...cxd4 26.Td1 Te3 Amenazando b3.

27.Tf3 Te4! 28.Dxe4 fxe4 29.Txf6 Rxf6 30.Tf1+ 30.Axe4 Ag4!—+

30...Rg7 31.Txf8 Rxf8 32.Axe4 Ag4 Las blancas no pueden evitar Ad1 y de hacerlo con Ac2 respondo con Ae2 seguido del avance del peón "d".

0-1

- **Mejor visión táctica:** seguramente alguna vez te has preguntado después de una partida "cómo puede ser que no vi esta jugada?" o "me comí un golpe táctico y me colgué una pieza" o "se me escapó una partida que tenía ganada porque no vi una táctica sencilla" y la lista sigue, creo que todos alguna vez pasamos por esa situación. Por otro lado vemos que esto rara vez ocurre en las partidas de alto de alto nivel, al menos no con la misma frecuencia. Esto es porque los maestros hemos desarrollado ciertos patrones en nuestra mente que nos ayudan a calcular con mayor velocidad y precisión, y por lo tanto estos elementos también mejoran nuestra intuición, lo que nos permite saber de antemano (dicho de otro modo "olfatear") donde hay táctica y donde no. Ahora bien, cómo se desarrollan estos elementos? La respuesta puede parecer bastante simple pero no hay mejor manera de entrenar táctica que resolviendo ejercicios de forma constante, ya sea de un libro, de una forma plataforma online, incluso problemas artísticos, todo es útil y ayudará a perfeccionar nuestra habilidad de cálculo. Una vez incorporados los patrones tácticos, ya sea desde mates típicos hasta combinaciones complejas, vamos a notar un cambio que también se va a ver reflejado en el manejo del tiempo. Hay jugadores que se pueden pasar media hora calculando en una posición donde no hay absolutamente nada, en cambio, si tuvieran la intuición táctica necesaria economizarían ese tiempo para destinarlo a las posiciones críticas de una partida.

Iermito, Sebastián - Preuss, Maximiliano

Magistral Asociación Canaria Norte Villa Adelina (7.2), 20.12.2006



21...Ca4?? Las negras creen llegar primero pero omiten la siguiente combinación.

21...g6! □ Hubiera sido mejor frenando el ataque blanco.

22.Axg7! b3 22...Rxc7 23.Dh5+–

23.Dh5! Incorporando todas las piezas al juego.

23...Tf8 24.Cf6+ 24.Dh6 da mate más rápido según el módulo pero eso poco importa.

24...Axf6 25.gxf6 Cd8 Lamentablemente no pude terminar la partida con la siguiente variante 25...bxa2 26.Ae4! a1D 27.Dxh7+ Rxh7 28.Th5+ Rg8 29.Ah7# Los patrones tácticos junto con el factor de incorporar todas las piezas al ataque hacen la diferencia.

26.Axa8 Txa8 De nuevo dándole la oportunidad a mi rival de terminar la inmortal como Anderssen hubiera querido. 26...bxa2 27.Ae4 a1D 28.Dxh7+ Rxh7 29.Th5+ Rg8 30.Ah7#

27.Tg2 Todas las piezas en acción! Hasta el caballo de e1 cumplió su rol de evitar que las negras coronen con jaque en las variantes previamente señaladas.

1–0

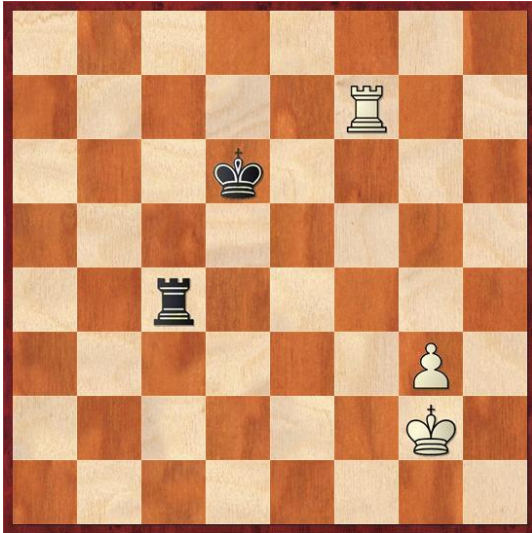
- **Mejor conocimiento de finales:** a lo largo de mi carrera como entrenador si hay algo que me ha sorprendido es la gran cantidad de jugadores fuertes (en su mayoría jóvenes) que desconocen los finales básicos y teóricos, desde los de rey y peón contra rey a los más conocidos finales de torres. Contar con un conocimiento perfecto de los finales teóricos es IMPRESCINDIBLE (sí, en mayúsculas) si querés llegar a ser un maestro. Tenemos que saber cuáles finales se ganan, cuáles son tablas y cuáles están perdidos. Como muchas veces digo puede que lleguemos a ese final e independientemente de conocerlo o no, nuestro cálculo nos ayude a encontrar la jugada correcta. El problema radica en los momentos previos a ese final, cuando se presenta la posibilidad de transición hacia un final teórico y con el tiempo apremiando se terminan cometiendo muchos errores decisivos que generalmente inclinan la balanza hacia algún bando. Para trabajar finales te recomiendo:

- 1) Aprender los mates básicos.
- 2) Aprender los finales teóricos de rey y peón vs rey y rey y peón vs rey y peón.
- 3) Aprender los finales teóricos de torres de torre y peón vs torre.
- 4) Aprender los finales de dama vs rey y peón en séptima. Cómo es el resultado según la columna en la cual se ubique el peón, según la cercanía del rey del bando que tiene la dama, etc.
- 5) Aprender otros finales teóricos, a saber: rey, alfil y peón que corona en casilla distinta al color del alfil vs rey, torre vs caballo, torre vs alfil, torre y caballo vs torre, torre y alfil vs torre, etc. Mínimamente sabé qué posiciones se ganan y cuáles son tablas.
- 6) No estudies finales que rara vez puedan ocurrir en una partida, con el tiempo te los vas a olvidar y quizás nunca se te presentan en una partida.

7) Estudiá prefinals, cómo trazar un plan en el final.

Iermito, Sebastián - Ricardi, Pablo

Buenos Aires CC Argentino-ch Buenos Aires (4.2), 14.11.2013



46...Re6 47.Tf8 Re7 48.Tf3 Tc8 49.Tf4 Th8 50.Rf3 Tg8 51.Tf5 Re6 52.g4 Ta8 53.Rg3 Th8 54.Tf4 Re7 55.Tf3 El final es tablas de varias maneras pero con un buen conocimiento de los finales teóricos las negras simplifican su defensa.

55.g5 Tf8=

55...Tf8! 56.Txf8 Rxf8 57.Rf4 Rg8! Única para empatar.

58.Rf5 Rf7 59.g5 Rg7 60.g6 Rg8 61.Rf6 Rf8 62.g7+

1/2-1/2

Iermito, Sebastián (2463) - Bielicki, Carlos

ARG-ch 87th Villa Martelli (5), 07.04.2013



31.Ad1 Si bien las blancas están apenas mejor gracias a la pareja de alfiles, la realidad es que con un juego preciso las negras deberían empatar sin problemas. Pero esto en la práctica no siempre es tan sencillo.

31...Cb7 32.Ae3 Cd6 33.Rc2 Cc4 34.Ac1 Cuidando la pareja de alfiles y preparando b3 y c4 para crear un peón pasado.

34...Rd6 35.Rd3 Cb6 36.b3 Cd5 37.Ad2 Rc5?! 37...h5 Con idea de buscar h4 y cambiar peones era necesario. Cuando estamos en un final inferior un buen consejo suele ser cambiar peones para así reducir el material y tener más chances de llegar a finales teóricos de tablas.

38.a3 Con idea de c4.

38...h5 39.c4 bxc4+ 40.bxc4 Cf6 41.Ae3+ Rd6 42.c5+ Rc6? Simplificando la tarea de las blancas.

Mejor era 42...Re7 43.Rc4 y a las negras les espera una larga defensa.

43.Ad4!+- Tras el cambio de alfiles el rey blanco penetra fácilmente en la posición enemiga.

43...Axd4 44.Rxd4 Cg4 45.Af3+ Rd7 46.Axg4 hxg4 47.Re5

1-0

- **Mejor preparación de partidas:** una de mis virtudes como ajedrecista creo que sin duda es mi preparación teórica y principalmente como la utilizo a mi favor a la hora de preparar una partida. Desde ya que ir a jugar una partida sabiendo lo que juega tu rival, sus debilidades y fortalezas es una gran ventaja. Usá a tu favor esa información! Prepará la partida estudiando a tu rival y eligiendo una apertura en la que te sientas cómodo y puedas poner en problemas a tu rival, sorprendiéndolo y planteándole una partida no acorde a sus características. Preparar una partida no es solo una ventaja en el tablero, también es una ventaja de tiempo que nos ahorramos pensando la apertura y tiempo que ganamos poniendo a pensar a nuestro oponente. A continuación dos ejemplos, el primero una partida donde preparé todo hasta la jugada 21 y por no seguir profundizando en la preparación, pensando "no creo que esto se dé en la partida", terminé llegando a esa posición y pensando más de una hora mi jugada 22. Lógicamente terminé perdiendo. La segunda, una de las mejores partidas de mi vida, terminé ganando en menos de 20 jugadas a un histórico gran maestro argentino, fruto de una gran preparación.

Iermito, Sebastián - Eliseev, Urii

Wch U20 52nd Kocaeli (10), 23.09.2013

1.e4 c5 2.Cf3 Cc6 3.Cc3 d6 4.d4 cxd4 5.Cxd4 Cf6 6.Ag5 e6 7.Dd2 a6 8.0-0-0 Ad7 9.f4 b5 10.Axf6 gxf6 11.Rb1 Db6 12.Cxc6 Axc6 13.f5 b4 14.Ce2 e5 15.Cg3 h5 16.h4 Dc5 17.De2 Re7 18.Cxh5 Ab5 19.Dg4 Ah6 20.Ad3 Ac6 21.De2 De3 Recuerdo haber preparado todo hasta acá y decir algo como "bueno, acá finaliza mi preparación ya que no creo llegar a esto en la partida". Tras desembocar rápido en esta posición me quedé pensando poco más de una hora y simplemente no encontré el camino correcto.



22.Dxe3? 22.Df1! □ Las complicaciones siguen y las blancas están un poco mejor.

22...Axe3 23.g4?! 23.Th3 □

23...a5 24.Th3 Ac5 25.Cg3 Tag8 26.Ae2 Af2 27.Af3 Axc3 28.Txc3 Txc4 □ La superioridad del negro es notoria, el alfil blanco es muy malo y no tengo forma de activarme.

29.Rc1 Th2 30.Td2 Tgh8 31.Txc4?! 31.Ag2 □

31...Txc4 32.Ag2 Rf8! 33.c3 Rg7 34.cxb4 axb4 35.g5 Th4! 36.gxf6+ Rxf6 37.Te3 Rg5 38.Te2 Th2 39.Tc2 Aa4 40.Td2 Rf4 41.b3 Ab5 42.Td5 Ae2

0-1

Iermito, Sebastián - Quinteros, Miguel Ángel

Berazategui Cup 3rd Berazategui (4), 03.05.2008

Una de las mejores partidas de mi vida por la contundencia y belleza de la victoria y por la calidad del rival.

1.e4 c5 2.Cf3 d6 3.d4 cxd4 4.Cxd4 Cf6 5.Cc3 a6 6.Ag5 e6 7.f4 Cbd7 8.Df3 Dc7 9.0-0 b5 10.Ad3 Ab7 11.The1 Db6 12.Cd5 exd5 12...Dxd4 Es la otra línea principal que por ese entonces estaba más de moda.

13.Cc6!! Recuerdo haber visto esta hermosa jugada días atrás en un libro de Gufeld donde citaba la partida Chiburdanidze - Dvoirys, el primer antecedente. Después de esta jugada mi rival se quedó sorprendido, pensó más de una hora pero no pudo encontrar la continuación correcta.



13...Cc5?? Error decisivo.

13...dxe4 14.Axe4 Cc5 15.Axf6 gxf6 □ Es lo mejor, con complicaciones, aunque la posición del blanco parece mucho más preferible en la práctica.

14.exd5+ Rd7 15.Af5+?! Una pequeña imprecisión pero la posición de las blancas sigue estando ganada de todas formas.

Era mejor 15.Axf6! gxf6 16.Dh5 Rc7 17.Dxf7+ Cd7 18.Af5 Axc6 19.dxc6 Dxc6 20.Td3+—

15...Rc7 16.Axf6 gxf6 17.Dc3 Axc6 18.dxc6

1-0

- **Mejor manejo del tiempo:** optimizá el tiempo, de qué sirve quedarte pensando una hora las primeras 10 jugadas si después te falta el tiempo que necesitás en las posiciones críticas. Esto no implica jugar sin pensar la apertura, al contrario, conviene tomarse unos segundos antes de cada jugada, repasando las líneas en nuestra cabeza. Invertí bien tu tiempo, equilibrá su uso para las distintas partes de una partida. Lo más importante: identificá las posiciones críticas, son los momentos más importantes que marcan el destino de una partida.

Iermito, Sebastián - Malbran, Guillermo

Campeonato Metropolitano Superior, 23.07.2016

Malbran es un jugador que se caracteriza por consumir bastante tiempo al comienzo y por tener un único repertorio del cual no se desvía casi nunca. Por ello preparé el siguiente orden sorpresa, lo que causó que consuma más tiempo del habitual quedando con menos de 15 minutos en la jugada 14.

1.Cf3! Esta partida tranquilamente podría estar incluida en el apartado de preparación de partidas pero prefiero ponerla acá ya que en este caso la sorpresa, además de causar un efecto en el tablero, también se termina evidenciando en el tiempo consumido por mi rival. Malbran suele jugar el Gambito Volga como respuesta al peón dama y 1...e5 contra 1.c4. Contra 1.Cf3 vi que variaba mucho más su repertorio,

alternando algunos esquemas de India de Rey contra lo cual pensaba jugar con 2.c4 3.g3 4.Ag2 etc. trasponiendo a una Inglesa habiendo evitado su 1...e5 habitual.

1...Cf6 2.c4 e6 3.g3 d5 4.Ag2 c5 5.0-0 Cc6 6.cxd5 exd5 7.d4 Ae7 8.Cc3
Trasponiendo a una Tarrasch, apertura en la cual mi rival prácticamente no poseía experiencia.

8...0-0 9.dxc5 Axc5 10.Ca4 Ae7 11.Ae3 Te8 12.Tc1 Ae6 13.Cd4 Cxd4 14.Axd4 En estos momentos habría consumido unos 10 minutos mientras que a mi rival le quedan alrededor de 15. Las blancas están un poco mejor por lo que la sorpresa surtió efecto en el tablero y obteniendo una importante ventaja de tiempo.

14...Ce4 15.Cc3 Af6 16.Axf6 Cxf6 17.Dd4 Db6 18.Dxb6 axb6 19.Tfd1 Ted8 20.Td4 Rf8 21.a3 Tac8 22.Tcd1 Re7 23.e3 Tc4 24.Txc4 dxc4 25.Txd8 Rxd8 26.Axb7 Rc7 27.Af3 Rd6 28.Rf1 Rc5 29.Re2 h6 30.Rd2 b5 31.Ad1 b4 32.axb4+ Rxb4 33.f3 Cd5 34.e4 Cxc3 35.bxc3+ Rc5 36.Ac2 f6 37.Re3 Ad7 38.f4 g5 39.Ad1 g4 40.f5 h5 41.Ae2 Ab5 42.Af1 Ad7 43.Rf4 Ae8 44.e5 Af7 45.exf6 Rd5 46.Ag2+ Rd6 47.Rg5 Re5 48.Ab7 Ae8 49.Ac8 Af7 50.Ae6

1-0

- **Mejor manejo de los nervios en situaciones críticas:** aún cuando te quede poco tiempo tratá de optimizarlo al máximo. No sirve de nada apurarte a hacer un par de jugadas rápidas para ganar tiempo si las mismas son malas. Si no tenés clara tu siguiente jugada tomate unos segundos más para calcular todo bien, muchas veces ese tiempo extra que nos tomamos suele marcar la diferencia. Sé paciente aún en el apuro y sabé controlar tus nervios.

Iermito, Sebastián - Romero Barreto, Jaime José
Mercosur Cup 23rd Buenos Aires (1), 14.08.2019



37.Cf4 La posición está completamente igualada pero con poco tiempo en el reloj mi rival se apura y comete un simple error táctico.

37...Ae6? 38.Cxh5! Recuerdo calcular esta jugada hasta los segundos finales para asegurarme de que no había omitido nada en el cálculo.

38...Dd2? Otro error probablemente como consecuencia de la desconcentración de la jugada previa.

Mejor era 38...Af5 39.Dh4 De5 40.Df6 Dxf6 41.Cxf6+ Rg7 42.Ce8+ Rf8 43.Cd6 ♖ y con un juego muy preciso el final debería ser tablas.

39.Cf6+ Rg7 40.De5+- Rf8 41.Dc5+ Rg7 42.De5 Repitiendo jugadas una vez para ganar tiempo en el reloj.

42...Rf8 43.g4 Re7 44.g5 Dd6 45.Cg8+ Rd7 46.Cf6+ Nuevamente un par de jaques para ganar tiempo en el reloj previo al cambio de damas.

46...Rc6 47.Dxd6+ Rxd6 48.g4 Rc5 49.Rg3 Rc4 50.h4 Rb3 51.Rf4 Axc4 52.Cxc4 a5 53.Ce5

1-0

- **Mayor resistencia:** a todos nos ha pasado que hemos tenido posiciones con mucha ventaja y por los nervios o por lo que fuere se nos ha escapado medio punto o el punto entero. Ahora si te ponés a pensar cuando es a la inversa la cosa cambia, cuando el maestro está ganado pocas veces te da alguna chance de revertir la partida. Esto también sucede porque el maestro lucha hasta el final confiando en todo momento en que puede salvar la partida, sobre todo cuando juega contra un rival inferior, mientras que la gran mayoría cuando están perdidos se desmotivan y simplemente aceleran la derrota. Si aspirás a convertirte en un maestro uno de los mejores consejos que te puedo dar es: luchá cada posición como si fuera la última y con el mismo ímpetu y motivación que al comienzo de la partida. Si las cosas no están saliendo cómo esperás, resistí, no te desanimes y tratá de plantearle problemas a tu rival. Lo peor que podés hacer es desesperarte, eso solo conduce a que realices jugadas malas acelerando la derrota.

Iermito, Sebastián - Kurayan, Ruslan

Wch U20 52nd Kocaeli (9), 22.09.2013



Después de una partida floja, con muchos errores de ambos, llegamos a la siguiente posición donde sin tener en claro quién estaba mejor, me decanté por el siguiente sacrificio de calidad confiando en mi intuición.

48.Txd4! Txd4 49.Txe3 Si bien el peón de c4 está por caer confiaba en el poder de mis dos peones pasados apoyados por el alfil de c6. Veía que la coronación estaba cerca pero no todo es tan fácil.

49...Tf2? Un grave error según el módulo pero a esta altura ya no sabía quién estaba mejor, sólo que mi posición me gustaba.

Mejor era 49...Tf1+ 50.Rh2 Ta1 51.a6 Txc4 52.Rxh3 Txc6 53.bxc6 Txa6=

50.Te1 Ta2 51.b6 Tf4 52.b7 Tf8 53.Ae8?? Un grave error en el apuro de tiempo aunque la secuencia ganadora no era fácil de ver.

La clave era 53.c5! dxc5 54.Ae8 Tff2 (54...Tb2 55.a6+–) 55.b8D+– y a diferencia de la partida ahora la dama blanca controla h2.

53...Tff2 54.Ac6 Tfb2 En este punto recuerdo que se me vino el mundo abajo y en parte golpeado por el error cometido dos jugadas atrás pensé que estaba perdido. Se caía el peón de a5 y no podía encontrar activarme de ninguna manera. Cuando transcurría el último minuto que me quedaba en el reloj, sin desmotivarme, empecé a visualizar una jugada que de la nada me hizo pensar que pasaba a estar ganado, veamos



55.Ae4! Amenazando Tb1

55...Txa5?? Ya después de esto no hay salvación.

Horas más tarde tras chequear la partida con el módulo descubrí que las negras podían salvarse con 55...d5! 56.Axd5 Txa5 no hay Tb1 y la posición es tablas.

56.Tb1 Taa2 57.b8D Txb8 58.Txb8+– Rf6 59.Tg8 Re5 60.Tg4 Td2 61.Ad5 Rf5 62.Txh4 Rg5 63.Txh3 Rg4 64.Th6 Rg3 65.Tg6+ Rh3 66.Rg1 Tc2 67.Txd6 Rg3 68.Rf1 Rf4 69.Te6

1–0

- **Mentalidad ganadora:** sin duda uno de los puntos más importantes. Cuántas veces nos pasa que respetamos al maestro y aceptamos tablas en posiciones ventajosas? O estamos mejor y optamos por alguna variante para empatar? O simplemente nuestra mente nos juega en contra en posiciones ganadas lo que nos lleva a tomar malas decisiones? Siempre es muy tentador lograr un resultado positivo contra un rival muy superior pero si algún día querés ser uno de ellos tenés que convencerte de que podés ganarles. Quizás al principio notes que pierdas varias de esas partidas en las que pudiste empatar pero no te desanimes, también vas a ganar otras tantas y eso te va a dar el ánimo suficiente para perderles el miedo.

El ejemplo que voy a dar a continuación probablemente sea de los más dolorosos y de los más imperdonables de mi vida, y justamente por eso lo agrego en este texto, como ejemplo de lo que NO hay que hacer. Para contextualizar un poco, antes de jugarse la undécima y última ronda del mundial sub 12, realizado en Belfort (Francia) 2005, me encontraba en el pelotón de los terceros con 7.5/10. El único líder era el indio Narayanan con 8.5 seguido a medio punto por Sjugirov con medio menos. Atrás de ellos 7 jugadores con 7.5 entre los que estaba yo. Fui mentalizado al torneo con el objetivo de hacer 7.5, es decir, el objetivo estaba cumplido pero empatar la última me garantizaba casi con seguridad salir entre los 10 primeros. En la última ronda me toca de blancas contra la hoy ex campeona mundial y mejor jugadora femenina (excluyendo a Judit Polgar) Yifan Hou quien a los 11 años estaba jugando el absoluto sub 12! y a todo esto venía invicta y peleando en las primeras mesas todo el torneo. En cambio, yo había llegado con un camino mucho más irregular y dos rondas antes, terminé dando jaque perpetuo una posición en la que tenía mate en 7, primer indicio de que la mentalidad estaba fallando.

Yendo a los hechos durante la partida ofrecí dos veces el empate, cuando tenía clara ventaja, saliendo de la apertura y un poco más adelante, para terminar aceptando las tablas propuestas por la jugadora china en la posición final. La historia termina con Narayanan perdiendo la última de blancas contra Wesley So y Sjugirov empatando de blancas contra Ray Robson, con lo cual de haber ganado la última hubiera terminado quinto por sistema pero compartiendo el primer puesto. Mirá si es importante la mentalidad ganadora!

Iermito, Sebastián - Hou, Yifan

Wch U12 Belfort (11), 28.07.2005

1.d4 Cf6 2.c4 e6 3.Cf3 Ab4+ 4.Ad2 c5 5.Axb4 cxb4 6.g3 0-0 7.Ag2 d6 8.0-0 Cc6 9.Dc2 e5 10.e3 exd4 11.Cxd4 Cxd4 12.exd4 d5?! 13.c5 ♖ Ag4 14.a3 bxa3 15.Txa3 Dd7 16.Cc3 a6 17.Da4 De6 18.Db3 Tfd8 19.Taa1 Dc6 20.Tfe1 Ae6 21.Da4 b5 22.Da5 h6 23.Ca2!+- Dc8 24.Cb4 Td7 25.Ta3 Tda7 26.Te5 Dd7 27.Tc3 Ah3 28.Axh3 Dxh3 29.f3 Cd7 30.Te1 Cf6 Y en esta posición increíblemente acepté tablas cuando tras 31.Cc6 entre otras estoy completamente ganado.



$\frac{1}{2}=\frac{1}{2}$

Espero que este material te haya servido y te ayude a dar el paso hacia el siguiente nivel. Todo proceso lleva tiempo e implica un esfuerzo y un sacrificio hasta obtener los resultados que buscamos. El ajedrez no es la excepción y si realmente querés progresar tenés que involucrarte seriamente, complementando el estudio de las diferentes áreas del juego y su puesta en práctica jugando torneos.

Si considerás que soy la persona adecuada para guiarte en tu progreso ajedrecístico, no dudes en contactarme en mis redes sociales que te dejo a continuación:



Instagram: sebaiermito



Facebook: Seba Iermito

MUCHAS GRACIAS!